



Администрация Пермского муниципального округа Пермского края
Комитет имущественных отношений

РАСПОРЯЖЕНИЕ

12.01.2024

№ 82

Об установлении публичного сервитута на часть земельных участков

В соответствии со ст. 23, гл. V.7 Земельного кодекса Российской Федерации, Федеральным законом от 25.10.2001 № 137-ФЗ «О введении в действие Земельного кодекса Российской Федерации», пп. 3.2.5 п. 3.2 разд. 3 Положения о комитете имущественных отношений администрации Пермского муниципального округа, утвержденного решением Думы Пермского муниципального округа Пермского края от 29.11.2022 № 48, на основании ходатайства публичного акционерного общества «Россети Урал» (ИНН 6671163413, ОГРН 1056604000970) (далее - ПАО «Россети Урал») от 26.12.2023 № 17018:

1. Установить в интересах ПАО «Россети Урал» публичный сервитут общей площадью 280 кв.м на часть земельных участков:

- с кадастровым номером 59:32:0550001:52 (10 кв.м), расположенный по адресу: Пермский край, р-н Пермский, с/пос. Заболотское, д. Петряхино, ул. Заречная, 30;

- в кадастровом квартале 59:32:0550001 (204 кв.м);

- в кадастровом квартале 59:32:3250001 (66 кв.м).

Цель: Подключение (технологическое присоединение) к сетям инженерно-технического обеспечения ПАО «Россети Урал» по объекту: «Строительство ВЛ 0,4 кВ с установкой ПУ для электроснабжения д. Петряхино, с/п Заболотское, Пермский район (4500088573)».

Срок: 49 лет.

2. Утвердить границы публичного сервитута земельного участка, указанного в п. 1 настоящего распоряжения, согласно прилагаемой схеме расположения границ публичного сервитута.

3. Срок, в течение которого использование указанного в п. 1 настоящего распоряжения земельного участка в соответствии с их разрешенным использованием будет невозможно или существенно затруднено в связи

с осуществлением сервитута – не установлен.

4. Порядок установления зон с особыми условиями использования территорий и содержание ограничений прав на земельные участки в границах таких зон установлен Постановлением Правительства РФ от 24.02.2009 № 160 «О порядке установления охранных зон объектов электросетевого хозяйства и особых условий использования земельных участков, расположенных в границах таких зон».

5. Плата за публичный сервитут устанавливается в соответствии с Федеральным законом от 29.07.1998 № 135-ФЗ (ред. от 19.12.2022) «Об оценочной деятельности в Российской Федерации» и методическими рекомендациями, утверждёнными приказом Минэкономразвития России от 04.06.2019 № 321, а также в приложении № 2 к настоящему распоряжению.

6. Комитету имущественных отношений администрации Пермского муниципального округа в течение 5 рабочих дней со дня подписания настоящего распоряжения:

6.1. направить настоящее распоряжение в Управление Федеральной службы государственной регистрации, кадастра и картографии по Пермскому краю;

6.2. направить настоящее распоряжение в ПАО «Россети Урал», а также сведения о лицах, являющихся правообладателями земельных участков, сведения о лицах, подавших заявления об учете их прав (обременений прав) на земельные участки, способах связи с ними, копии документов, подтверждающих права указанных лиц на земельный участок;

6.3. разместить настоящее распоряжение на официальном сайте Пермского муниципального округа в информационно-телекоммуникационной сети Интернет <https://permokrug.ru>.

7. Настоящее распоряжение вступает в силу со дня его подписания.

8. Контроль исполнения распоряжения возложить на заместителя председателя комитета М.В. Королеву.

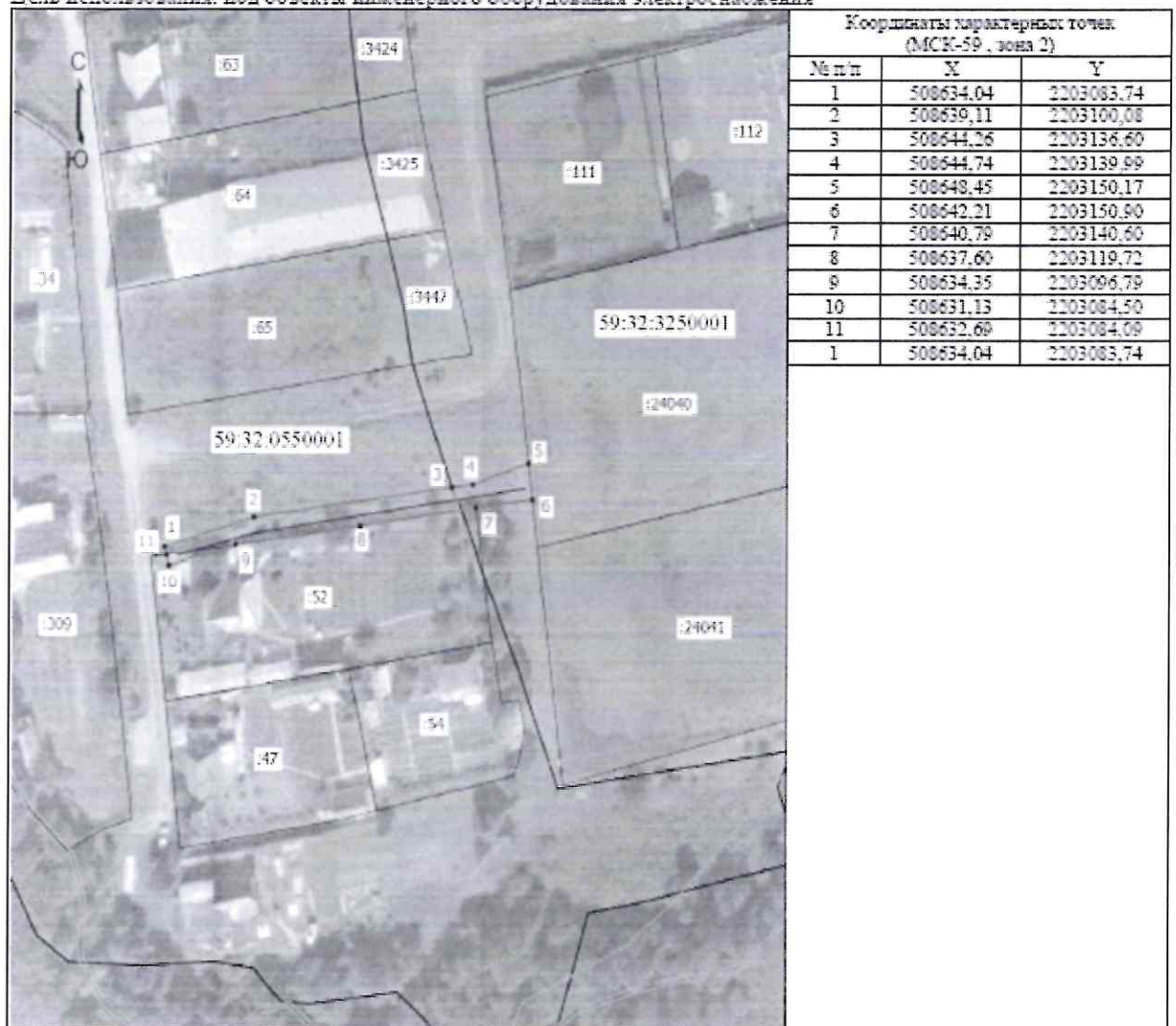
Председатель комитета



Е.А. Демидова

СХЕМА РАСПОЛОЖЕНИЯ ГРАНИЦ ПУБЛИЧНОГО СЕРВИТУТА
«Строительство ВЛ 0,4 кВ с установкой ПУ для электроснабжения
д. Петряхино, с/п Заболотское, Пермский район (4500088573)»

Местоположение объекта: Пермский край, Пермский муниципальный округ, д. Петряхино
 Площадь земель или части земельного участка, кв.м.: 280
 Категория земель: земли населенных пунктов
 Вид разрешенного использования земельного участка: -
 Цель использования: под объекты инженерного оборудования электроснабжения



Масштаб 1: 1000

- Условные обозначения
- — — — — Граница кадастрового квартала
 - — — — — Граница земельного участка, согласно сведениям из ЕПРН
 - — — — — Граница зон с особыми условиями
 - — — — — Граница публичного сервитута
 - — — — — Граница сооружения, планируемого к строительству
- 59:32:0550001 - Номер кадастрового квартала
 :63 - Кадастровый номер земельного участка
 * - Обозначение новой характерной точки

**Расчет платы
за публичный сервитут**

Плата за публичный сервитут рассчитана в соответствии с п. 4 ст. 39.46 Земельного кодекса Российской Федерации на часть земельных участков:

1. в кадастровом квартале 59:32:0550001:

- Площадь земельного участка, обремененного сервитутом – 204 кв.м.
- Удельный показатель кадастровой стоимости – 156,21 руб/кв.м.
- Срок публичного сервитута – 49 лет
- Стоимость платы за сервитут: $204 * 156,21 * 49 * 0,01\% = 156,15$ руб.

2. в кадастровом квартале 59:32:3250001:

- Площадь земельного участка, обремененного сервитутом – 66 кв.м.
- Удельный показатель кадастровой стоимости – 258,50 руб/кв.м.
- Срок публичного сервитута – 49 лет
- Стоимость платы за сервитут: $66 * 258,50 * 49 * 0,01\% = 83,60$ руб.

Размер платы за весь срок сервитута – 239,75 рублей (Двести тридцать девять рублей 75 копеек)

**Платежные реквизиты
для внесения платы за публичный сервитут**

ИНН 5948066481

КПП 594801001

Наименование получателя Управление Федерального казначейства по Пермскому краю (Комитет имущественных отношений администрации Пермского муниципального округа)

Казначейский счет 03100643000000015600

Единый казначейский счет 40102810145370000048

Отделение Пермь Банка России // УФК по Пермскому краю г. Пермь

БИК 015773997

ОКТМО 57546000

назначение платежа плата за публичный сервитут распоряжение от 12.01.2024

№ 73

КБК 542 1 11 05 410 14 0000 120